

INFORMAÇÃO DE SERVIÇO**DESMONTAGEM DAS PEÇAS****REMOÇÃO DO ALTERNADOR****DESMONTAGEM DA CARCAÇA****MONTAGEM DA CARCAÇA****INSTALAÇÃO DO ALTERNADOR****INSTALAÇÃO DAS PEÇAS**

9-1

9-2

9-2

9-3

9-3

9-4

9-4

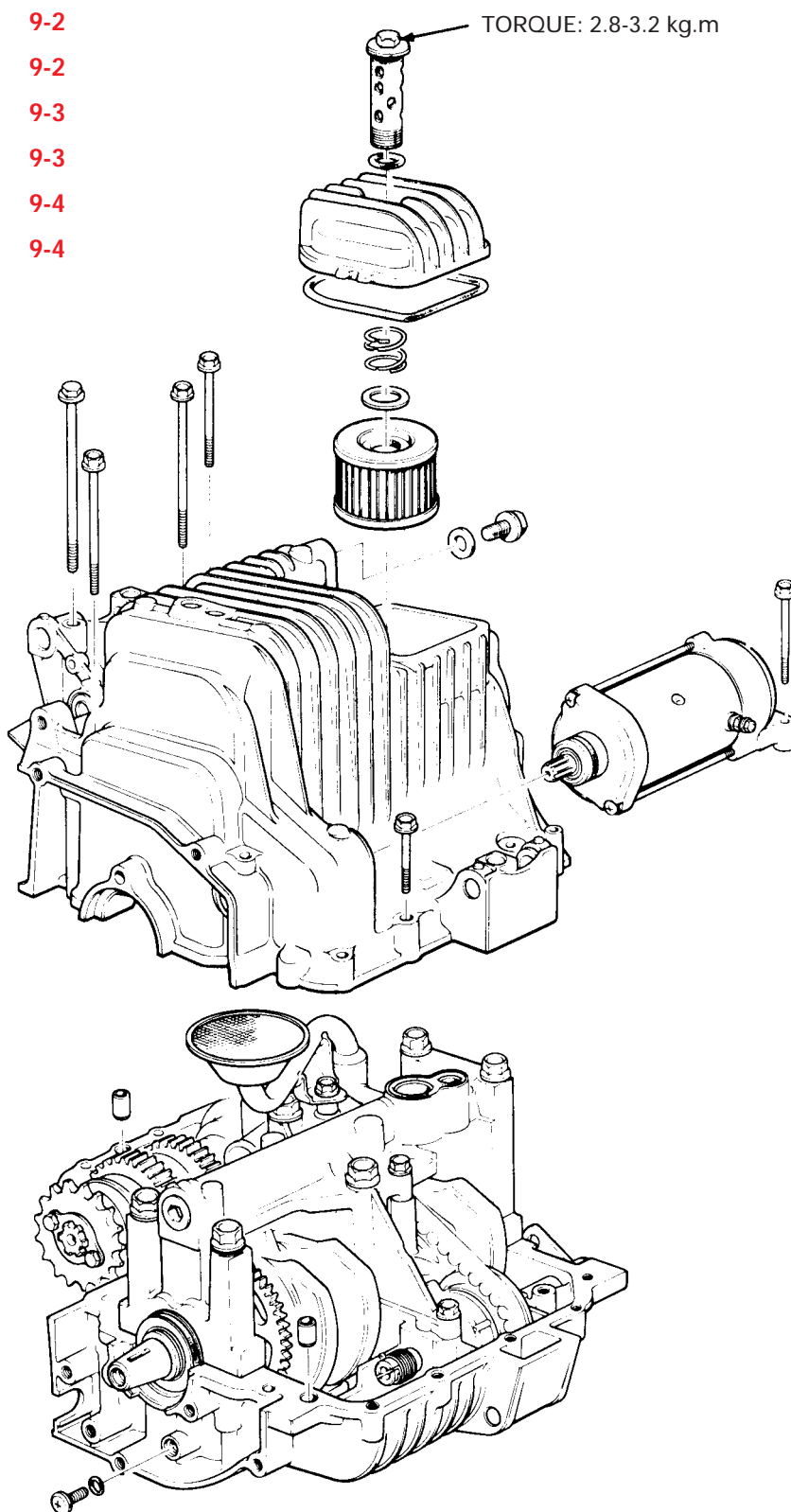
INFORMAÇÕES DE SERVIÇO**– PROCEDIMENTO DE SERVIÇO**

Para a inspeção da árvore de manivelas, bielas, transmissão e conjunto de partida, é necessária a separação da carcaça. Embora as peças a seguir possam ser removidas antes da desmontagem da carcaça, todas as ilustrações e sequência de operações para essas peças, são descritas separadamente para simplicidade de explicação.

Partes a serem inspecionadas	Peças a serem removidas
Árvore de manivelas	Cabeçote, cilindro, pistões, engrenagem primária da bomba de óleo e alternador
Conjunto do balanceiro	Engrenagem primária da bomba de óleo, Alternador
Transmissão	Embreagem, engrenagem primária da bomba de óleo e alternador
Conjunto de partida e engrenagem de partida	Alternador

– FERRAMENTAS ESPECIAIS

Ferramentas comuns
 FIXADOR UNIVERSAL 07725-0010101
 EXTRATOR DO ROTOR 07733-0020000



DESMONTAGEM DAS PEÇAS

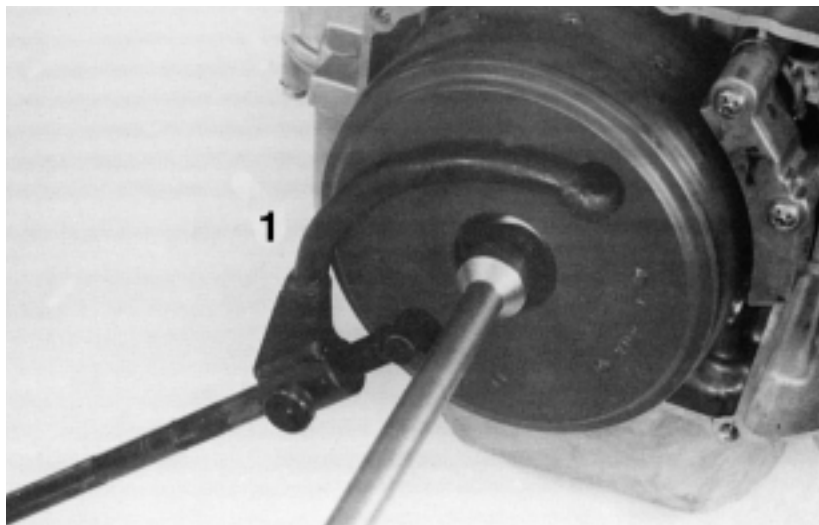
Drene o óleo do motor.

Remova o motor do chassi. (veja seção 5).

Remova o cabeçote, cilindro e pistão (Veja seção 6 e 7).

Remova a embreagem, e a corrente da bomba de óleo. (Veja seção 8).

Remova a transmissão. (Veja seção 11).



(1) CHAVE ESPECIAL

REMOÇÃO DO ALTERNADOR**NOTA**

Para remoção e instalação do alternador não há necessidade de remover o motor do chassi.

Remova o rotor do alternador.

⚠ CUIDADO

Preste atenção ao soltar o parafuso do rotor de não prensar a corrente de comando, e se efetuar esta operação com o cabeçote desmontado. Desmonte o rotor do alternador.

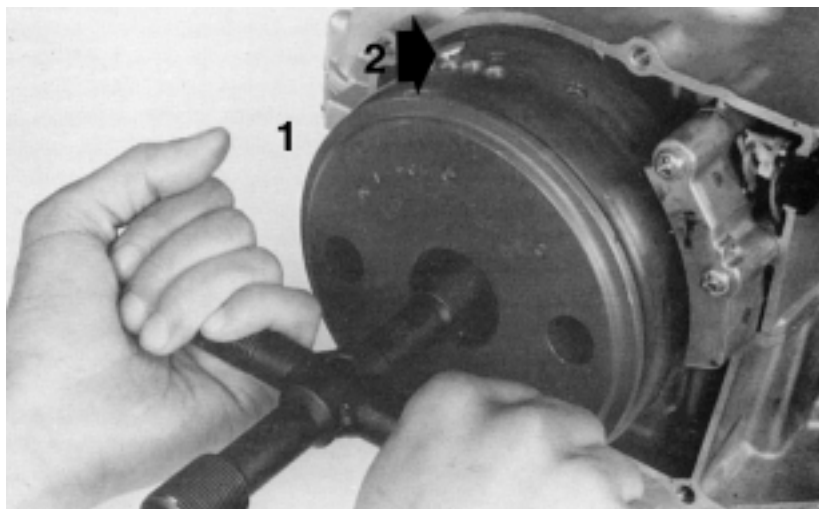
NOTA

Evite danos ao Captador situado no rotor.

Remova o testador e pulsador fixo.

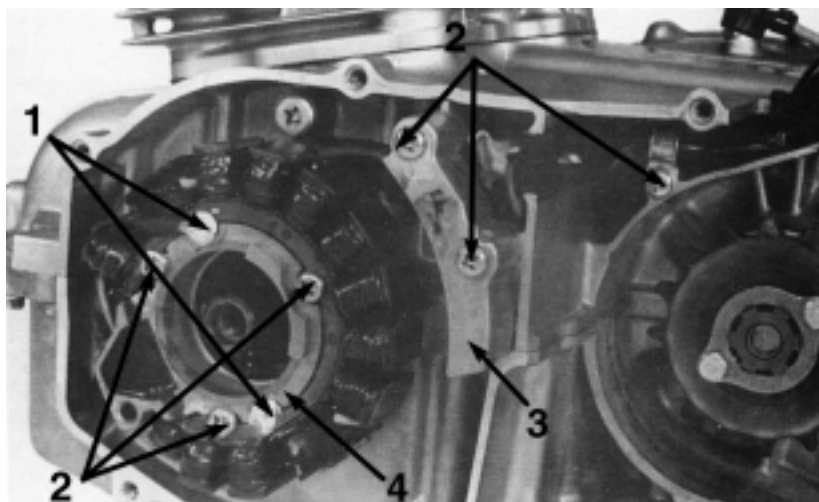
⚠ CUIDADO

Não solte jamais os parafusos pintados do estator.



(1) SACADOR DO ROTOR

(2) CAPTADOR



(1) NÃO SOLTE ESTES PARAFUSOS
(2) PARAFUSO PHILLIPS, 6 mm

(3) PULSADOR FIXO
(4) ESTATOR

DESMONTAGEM DA CARÇAÇA

Remova o motor de partida.
Remova os quatorze parafusos; 6 mm e 8 mm.

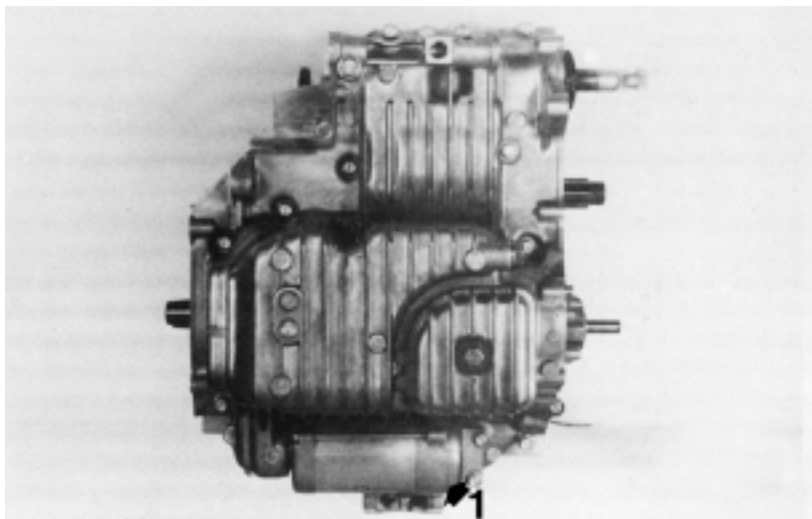
NOTA

Remova os parafusos em duas ou mais etapas e alternados para evitar empenamentos.

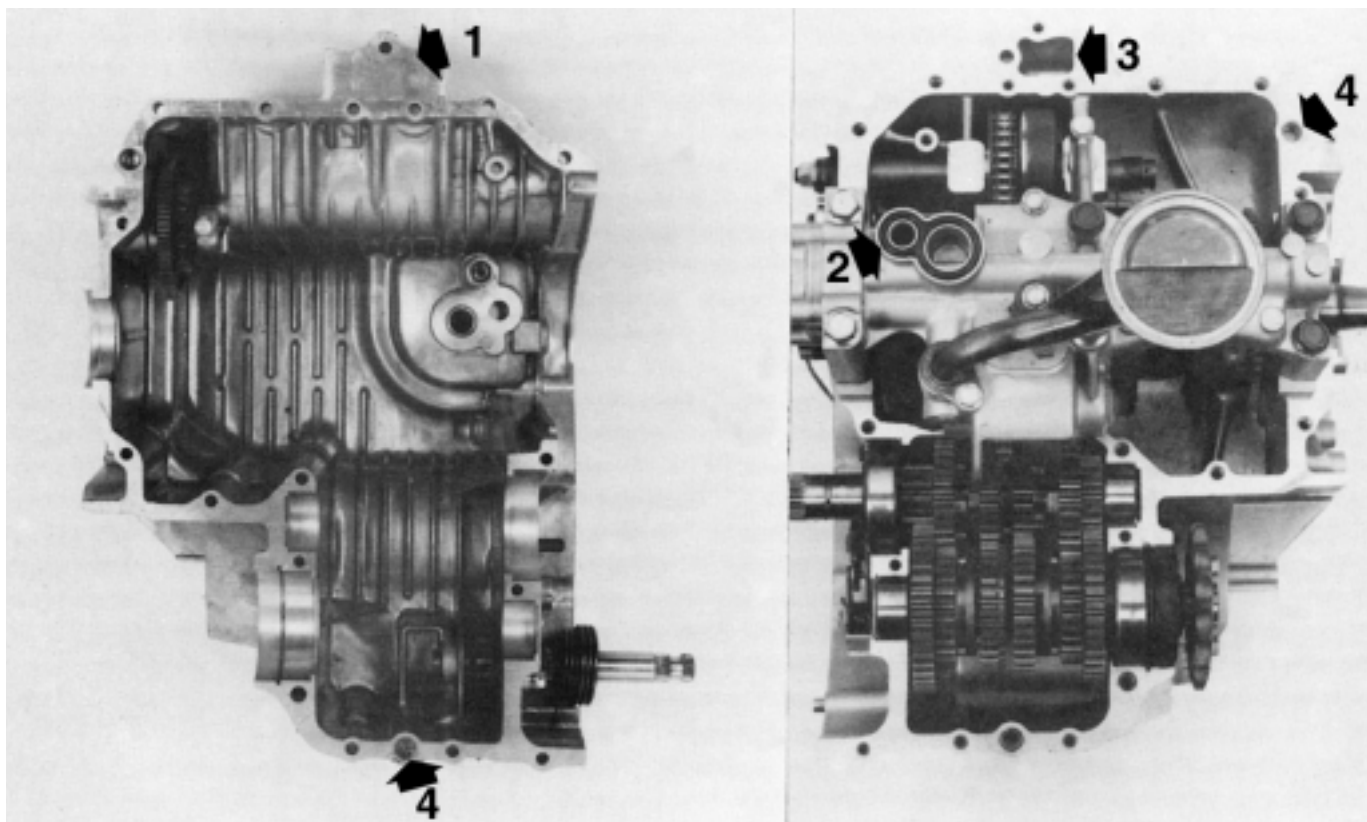
Remova a carcaça inferior.

MONTAGEM DAS CARÇAÇAS

Antes de proceder a montagem, aplique um composto selante líquido nas superfícies de contacto.



(1) MOTOR DE PARTIDA



(1) CARÇAÇA INFERIOR
(2) ANEL DE VEDAÇÃO

(3) CARÇAÇA SUPERIOR
(4) PINOS GUIA

Instale a carcaça inferior sobre a superior e aperte os parafusos até o torque especificado.

TORQUE DE APERTO ESPECIFICADO:

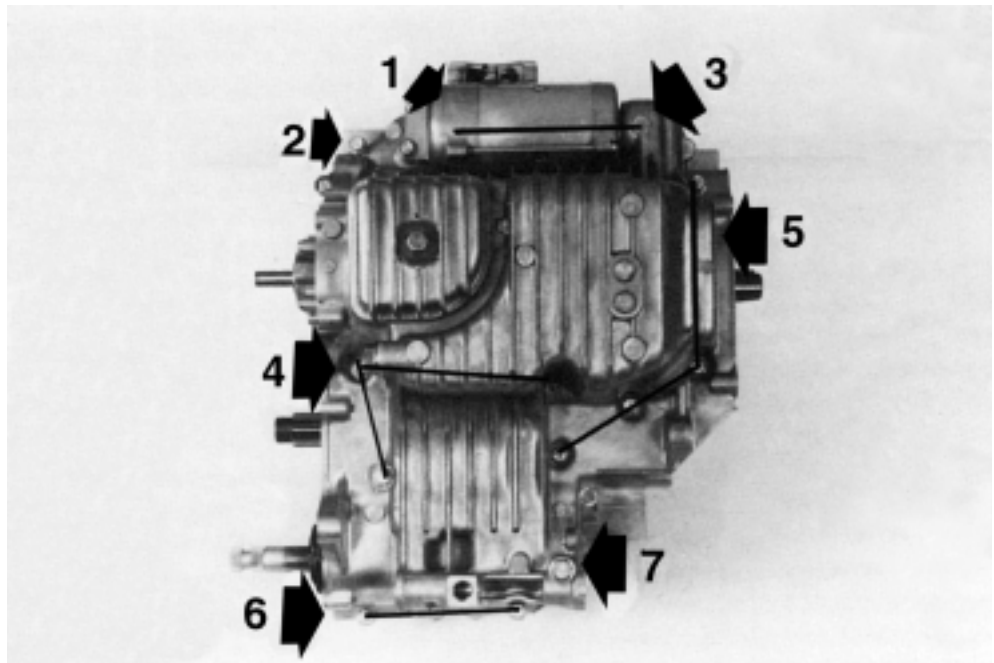
Parafusos de 8 mm: 2,0-3,0 kg.m

Parafusos de 6 mm: 1,0-1,4 kg.m

NOTA

Aperte os parafusos em três ou mais etapas e alternados em forma de X.

Reinstale o motor de partida.



- (1) MOTOR DE PARTIDA
- (2) PARAFUSO 6x40 mm
- (3) PARAFUSO 6x32 mm
- (4) PARAFUSO 6x105 mm

- (5) PARAFUSO 6x80 mm
- (6) PARAFUSO 6x56 mm
- (7) PARAFUSO 8x135 mm

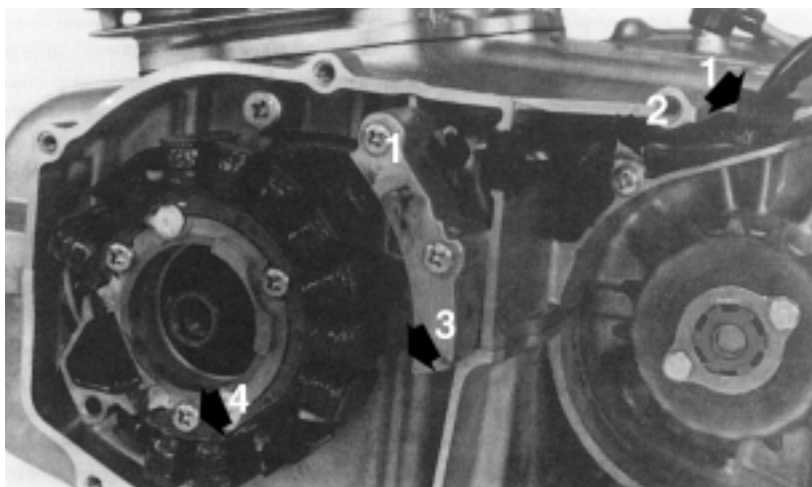
INSTALAÇÃO DO ALTERNADOR

Instale o estator e o pulsador fixo.

NOTA

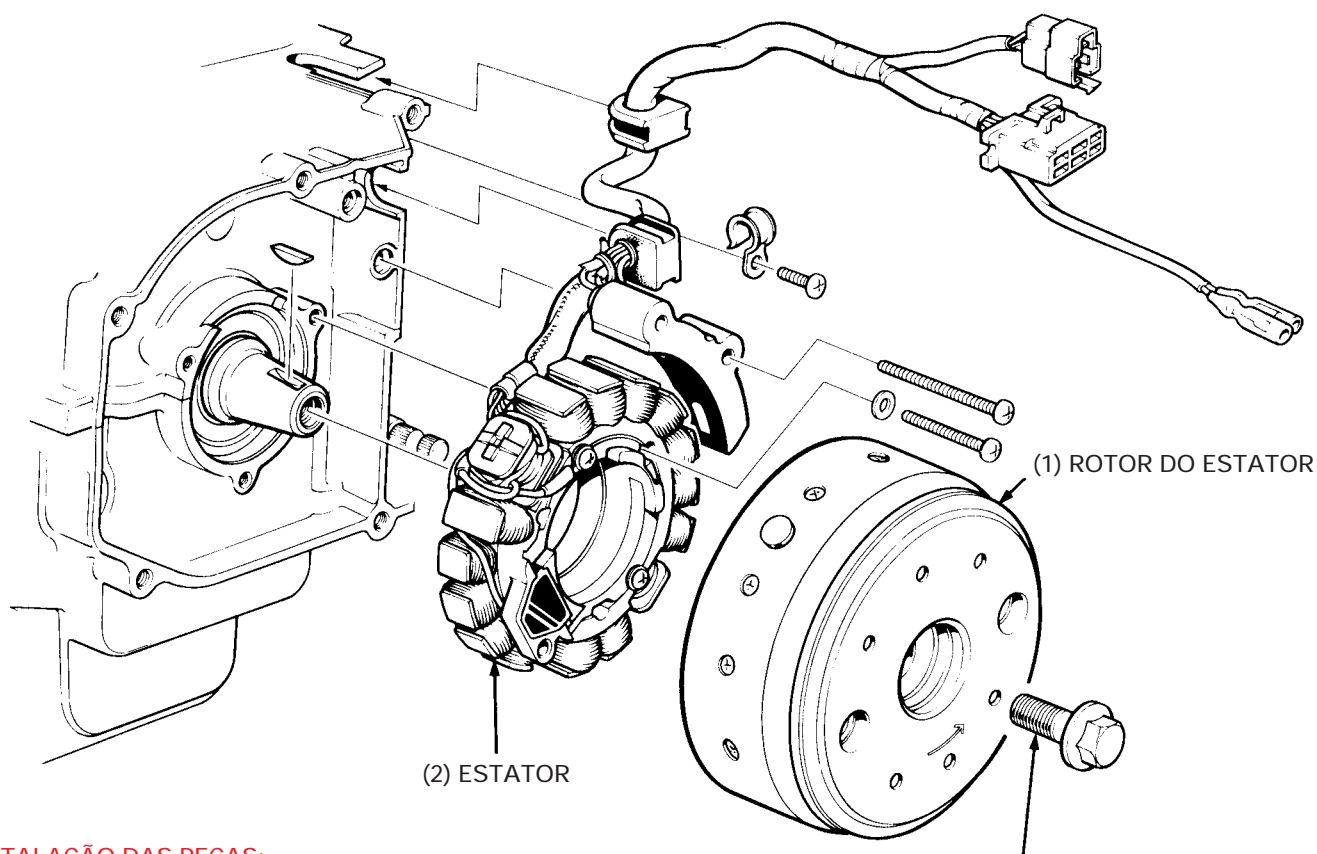
Assegure-se de que os cabos estejam instalados corretamente. Fixe-os com a presilha como mostrado.
Assegure-se de que os cabos não interfiram com o rotor do alternador.
Instale o rotor do alternador.

TORQUE DE APERTO: 10,0-12,0 kg.m



(1) BORRACHAS DE ENCAIXE
(2) PRESILHA

(3) PULSADOR FIXO
(4) ESTATOR



(2) ESTATOR

(1) ROTOR DO ESTATOR

TORQUE: 10.0-12.0 kg-m

INSTALAÇÃO DAS PEÇAS:

Instale as seguintes peças:

Transmissão: (veja seção 11).

Embreagem e bomba de óleo (veja seção 8).

Cabeçote, cilindro e pistão (veja seção 6 e 7).

Motor (no chassi) (veja seção 5).

Colocar o óleo recomendado (veja pág. 3-2).

COMO USAR ESTE MANUAL

Este Manual de Serviços descreve as características técnicas e os procedimentos de serviços para a motocicleta **HONDA CB400**.

Os capítulos 1 a 3 referem-se à motocicleta em geral, enquanto que os capítulos 4 a 19, se referem a partes da motocicleta, agrupadas de acordo com a localização.

Localize o capítulo que você pretende consultar nesta página (Índice Geral). Você encontrará na primeira página de cada capítulo um índice específico.

A maioria dos capítulos começa com uma ilustração do conjunto ou sistema, informações de serviços e diagnose de defeitos para o capítulo em questão. As páginas seguintes detalham os procedimentos de serviços.

Todas as informações, ilustrações e especificações incluídas nesta publicação são baseadas nas informações mais recentes disponíveis sobre o produto na ocasião em que a impressão do manual foi autorizada. A HONDA MOTOR DO BRASIL se reserva o direito de alterar as características da motocicleta a qualquer momento e sem prévio aviso, não incorrendo por isso em obrigações de qualquer espécie. Nenhuma parte desta publicação pode ser reproduzida sem autorização por escrito.

HONDA MOTOR DO BRASIL LTDA.
Depto. Assistência Técnica
Setor de Publicações Técnicas

ÍNDICE GERAL

	CARACTERÍSTICAS TÉCNICAS	1
	INFORMAÇÕES GERAIS	2
	INSPEÇÃO/AJUSTE	3
MOTOR	SISTEMA DE LUBRIFICAÇÃO	4
	REMOÇÃO/INSTALAÇÃO DO MOTOR	5
	CABEÇOTE/VÁLVULAS	6
	CILINDRO/PISTÃO	7
	EMBREAGEM/BOMBA DE ÓLEO	8
	CARCAÇA	9
	ÁRVORE DE MANIVELAS/BALANCEIRO	10
CHASSI	TRANSMISSÃO	11
	CARBURADOR	12
	SISTEMA DE DIREÇÃO/RODA DIANTEIRA/GARFÓ DIANTEIRO	13
	RODA TRASEIRA/SUSPENSÃO TRASEIRA	14
SISTEMA ELÉTRICO	FREIO (FREIO Á DISCO DIANTEIRO)	15
	TANQUE DE COMBUSTÍVEL/CAPA DO FILTRO DE AR/OUTROS	16
	SISTEMA DE CARGA DA BATERIA/BATERIA	17
	SISTEMA DE IGNIÇÃO	18
	MOTOR DE PARTIDA	19